

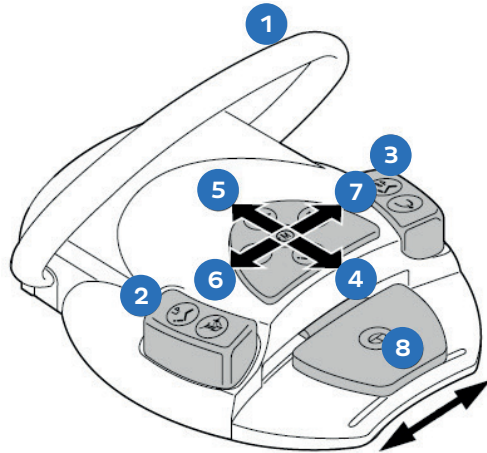


KaVo **CONNECT**
base

KURZ- ANLEITUNG

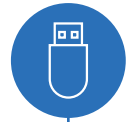
- Touch Display Behandlungseinheit
- Fußanlasser Behandlungseinheit

1. Bügelschalter: zurück
2. Taste LP: Navigation nach links
3. Taste SP: Navigation nach rechts
4. Kreuzschalter: Navigation nach unten
5. Kreuzschalter: Navigation nach oben
6. Kreuzschalter: Navigation nach links
7. Kreuzschalter: Navigation nach rechts
8. Pedal: kurz (Auswahl taste bzw. Bild einfrieren)
lang (Bild speichern)



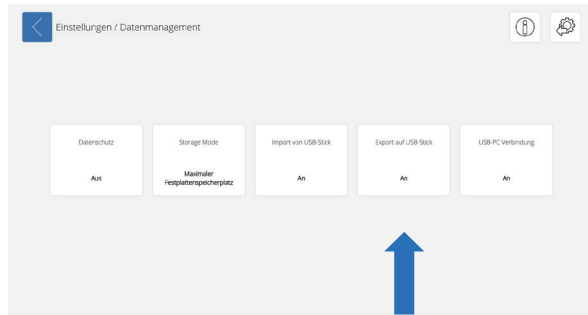
EXPORT VON DATEN

Export von Behandlungsdaten aktivieren



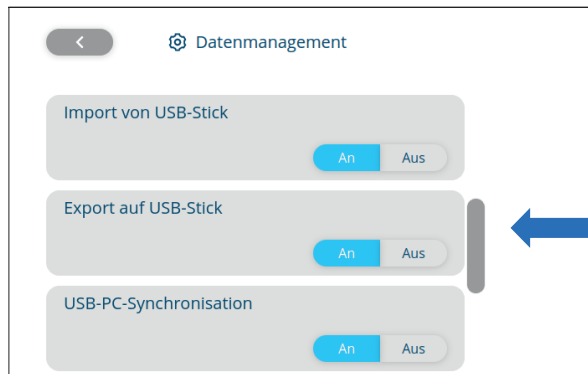
Export auf USB-Stick

- 1 Einstellungen öffnen, Export auf USB-Stick aktivieren



Option 1:

- Bildschirm der Behandlungseinheit / Fußanlasser



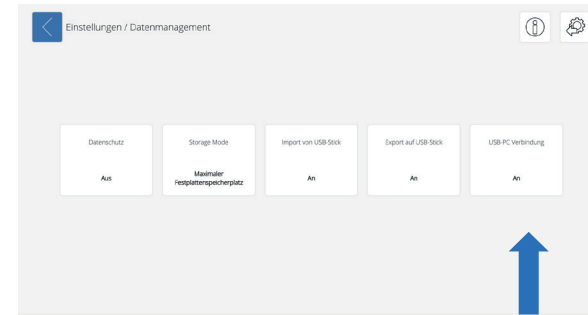
Option 2:

- Arztelement / Touch-Display

USB-PC Verbindung (Leitung)



- 1 Einstellungen öffnen, USB-PC Verbindung aktivieren



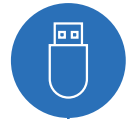
Option 1:

- Bildschirm der Behandlungseinheit / Fußanlasser



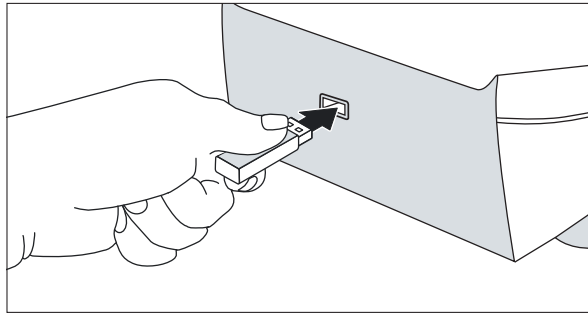
Option 2:

- Arztelement / Touch-Display



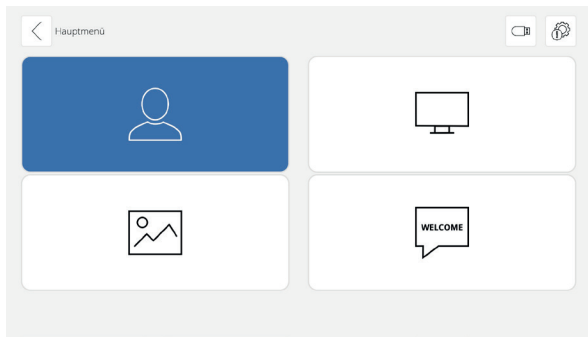
Export auf USB-Stick

2 USB-Stick an Behandlungseinheit einstecken



- USB-Stick an der Rückseite des Arbeitstisches einstecken

3 Behandlung starten

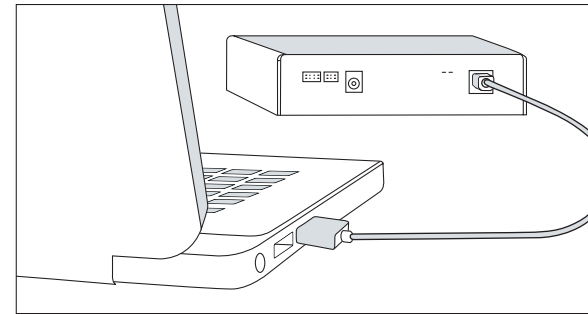


- Start: Symbol am Arztelement klicken
- Behandlung starten oder Kamera aus der Halterung entnehmen (davor keinen Ordner wählen)
- Am Bildschirm erscheint das USB-Symbol
- Klick auf USB-Symbol: alle verfügbaren Daten werden auf den USB-Stick exportiert



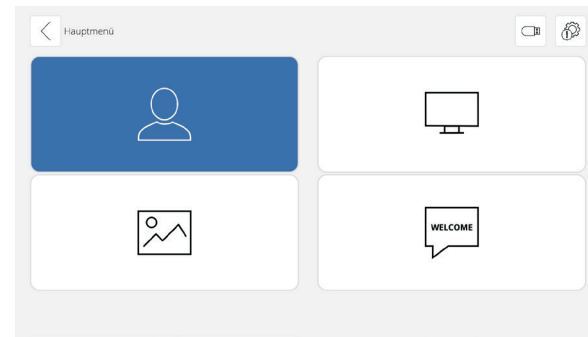
USB-PC Verbindung (Leitung)

2 USB-Leitung mit Behandlungseinheit verbinden



- USB-Leitung von der Behandlungseinheit zum PC legen
- Verfügbarkeit des „KaVo CONNECTbase“ Laufwerks auf dem PC prüfen

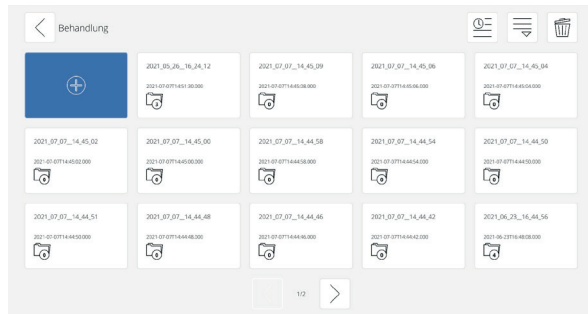
3 Behandlung starten



- Start: Symbol am Arztelement klicken
- Behandlung starten oder Kamera aus der Halterung entnehmen (davor keinen Ordner wählen)
- Daten werden automatisch synchronisiert und können am PC weiterverwendet werden

Arbeitsablauf für USB-Stick | USB-PC Verbindung ist gleich

4 Neuer Ordner anlegen oder bestehender Ordner auswählen



Option 1:

- Bildschirm der Behandlungseinheit / Fußanlasser



Option 2:

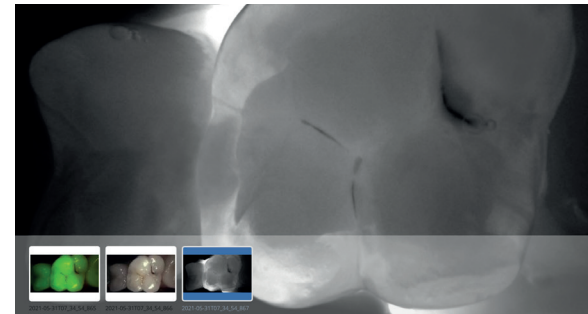
- Arztelement / Touch-Display

Wurde vor Kameraentnahme kein Ordner ausgewählt, werden die im Nachgang gespeicherten Bilder im Ordner „Unzugeordnete Daten“ abgelegt

5 Bildaufnahme starten

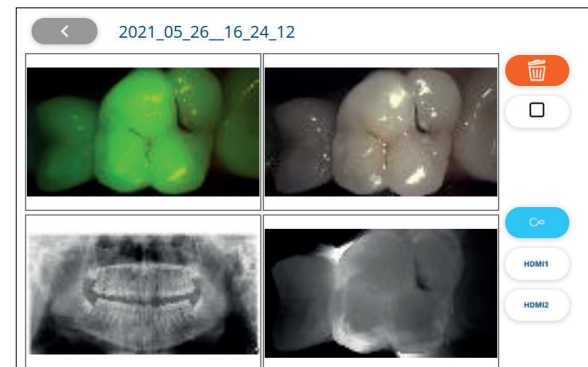
- Kamera aus der Halterung entnehmen, Bilder aufnehmen und ggf. speichern

6 Bilder anzeigen und vergleichen



Option 1:

- Bildschirm der Behandlungseinheit / Fußanlasser



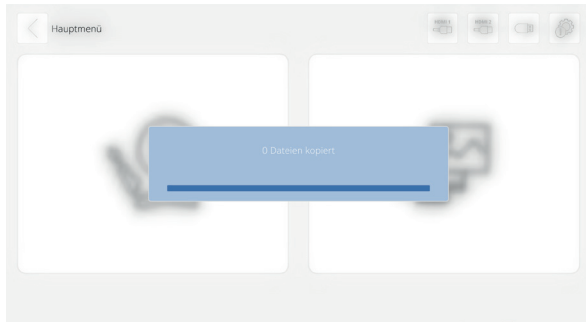
Option 2:

- Arztelement / Touch-Display



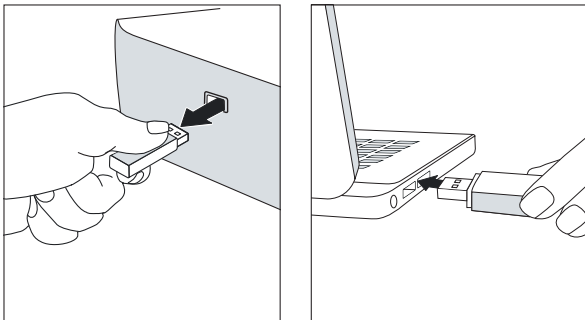
Export auf USB-Stick

7 Bildaufnahme beenden, Ordner schließen



- Am Bildschirm der Behandlungseinheit erscheint ein Export Fenster, die gespeicherten Bilder werden automatisch auf den USB-Stick übertragen

8 Datenübertragung



- USB-Stick am Arztelement der Behandlungseinheit abziehen
- USB-Stick am PC einstecken
- USB-Laufwerk am PC öffnen, Daten sind im Ordner „Treatments“ verfügbar

USB-PC Verbindung (Leitung)



7 Bildaufnahme beenden, Ordner schließen

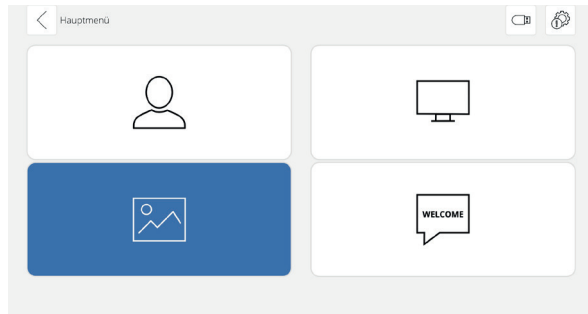
- Die neu aufgenommenen Bilder werden bei Schließen des Ordners automatisch auf dem KaVo CONNECTbase Laufwerk gespeichert und sind auf dem PC verfügbar

8 Datenübertragung

- Die Datenübertragung zwischen Behandlungseinheit und PC erfolgt automatisch
- Die Daten sind am PC im Laufwerk „KaVo CONNECTbase“ im Ordner „Treatments“ verfügbar

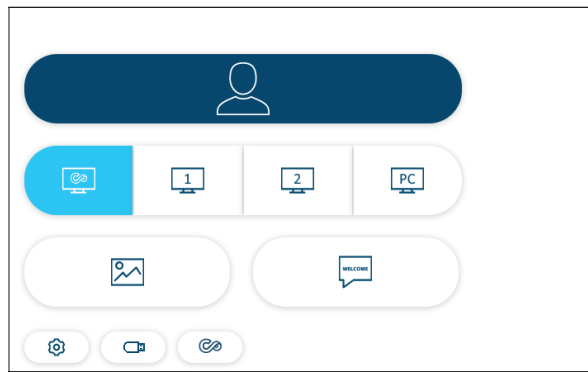
Arbeitsablauf für USB-Stick | USB-PC Verbindung ist gleich

9 9 Medienanzeige / Medienmenü starten



Option 1:

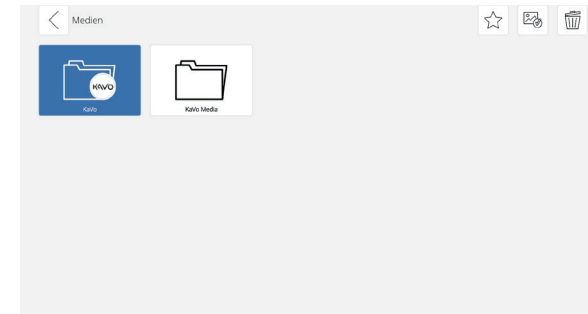
- Bildschirm der Behandlungseinheit / Fußanlasser



Option 2:

- Arztelement / Touch-Display

10 10 Medienauswahl



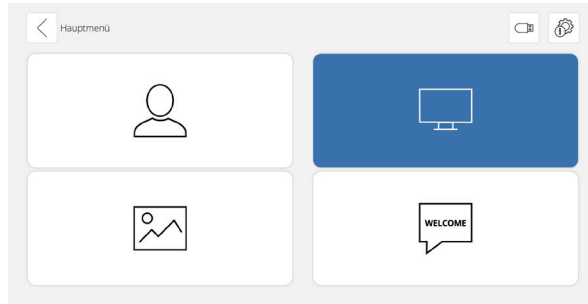
Verfügbare Medien:

- KaVo Ordner mit Kurzanleitungen
- Bildschirmschoner (individualisierbar)
- Willkommensbildschirm (individualisierbar)

- Medien können als Favoriten oder Bildschirmschoner gesetzt werden
- Eigene Medien (Ordner und Bilder) können importiert werden
- Medien können gelöscht werden
- Das gewünschte Medium kann über das Touch-Display oder den Fußanlasser ausgewählt und am Bildschirm der Behandlungseinheit angezeigt werden
- **Info:** wird ein Ordner als Favorit ausgewählt, kann dieser als Diashow abgespielt werden

Arbeitsablauf für USB-Stick | USB-PC Verbindung ist gleich

- 11** **11** Quellenumschaltung auf HDMI 1 oder 2
- KaVo CONNECTbase ermöglicht den Anschluss von zwei weiteren HDMI Quellen, um diese am Bildschirm der dentalen Behandlungseinheiten anzuzeigen



Option 1:

- Bildschirm der Behandlungseinheit / Fußanlasser

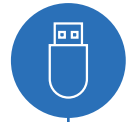


Option 2:

- Arztelement / Touch-Display

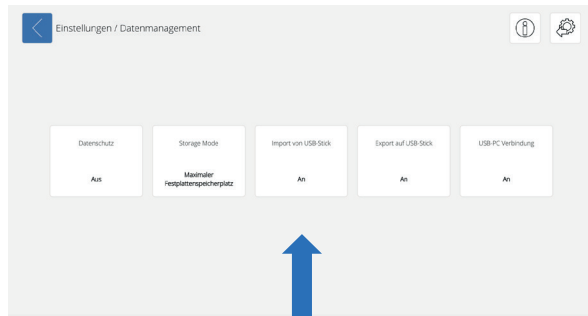
IMPORT VON DATEN

Import von Daten aktivieren



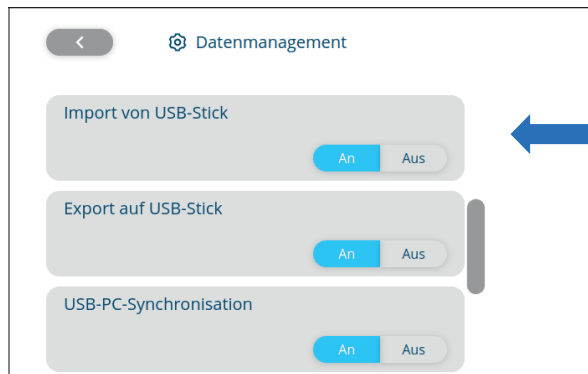
Import über USB-Stick

- 1 Einstellungen öffnen, Import von USB-Stick aktivieren



Option 1:

- Bildschirm der Behandlungseinheit / Fußanlasser



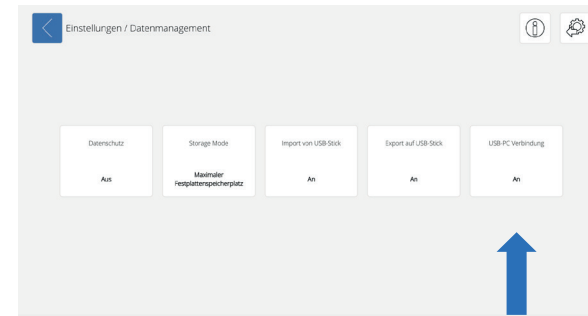
Option 2:

- Arztelement / Touch-Display

USB-PC Verbindung (Leitung)



- 1 Einstellungen öffnen, USB-PC Verbindung aktivieren



Option 1:

- Bildschirm der Behandlungseinheit / Fußanlasser



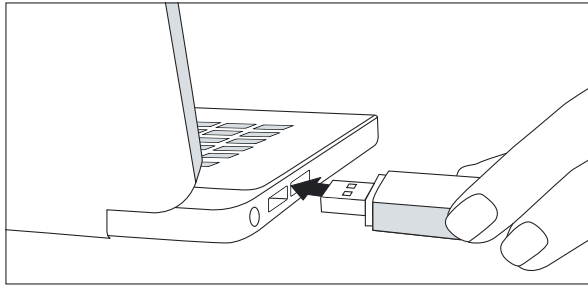
Option 2:

- Arztelement / Touch-Display



Import über USB-Stick

2 USB-Stick an PC anstecken



3 USB-Laufwerk öffnen

4 Bildschirmschoner bzw. Praxis-Logo auf USB-Laufwerk kopieren

- Gewünschtes Bild auf USB-Laufwerk kopieren und „wallpaper.jpg“ (für Bildschirmschoner) oder „office.jpg“ (für Praxis-Logo) benennen
- Das Praxis-Logo kann im Willkommensbildschirm gesetzt werden
- Der Bildschirmschoner kann gesetzt werden

USB-PC Verbindung (Leitung)



2 KaVo CONNECTbase Laufwerk öffnen

- Die Daten können am PC über das Laufwerk „KaVo CONNECTbase“ importiert werden

3 Bildschirmschoner bzw. Praxis-Logo auf KaVo CONNECTbase Laufwerk kopieren

- Gewünschtes Bild auf KaVo CONNECTbase Laufwerk in den Ordner „Media“ kopieren und „wallpaper.jpg“ (für Bildschirmschoner) oder „office.jpg“ (für Praxis-Logo) benennen
- Das Praxis-Logo wird automatisch im Willkommensbildschirm gesetzt
- Der Bildschirmschoner wird automatisch gesetzt

4 Bildschirmschoner bzw. Praxis-Logo importieren

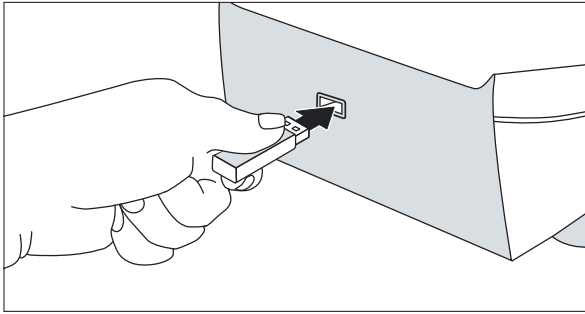
Die Datenübertragung zwischen Behandlungseinheit und PC erfolgt automatisch

- Die Daten die am PC zum Laufwerk „KaVo CONNECTbase“ hinzugefügt wurden, sind automatisch an der Behandlungseinheit verfügbar

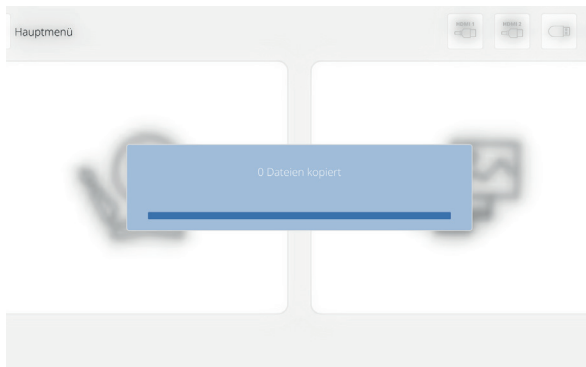


Import über USB-Stick

5 Bildschirmschoner bzw. Praxis-Logo importieren



- USB-Stick am Arztelement der Behandlungseinheit einstecken

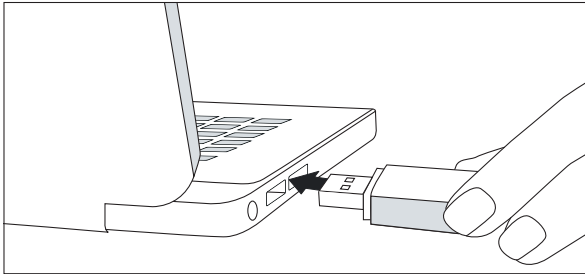


- Auf dem Bildschirm der Behandlungseinheit erscheint ein Import-Fenster
- Per Fußanlasser der Behandlungseinheit bestätigen, ob neuer Bildschirmschoner bzw. neues Praxis-Logo gesetzt werden soll



Import über USB-Stick

2 USB-Stick an PC anstecken



3 USB-Laufwerk öffnen

4 Behandlungsdaten und / oder Medien auf USB-Laufwerk kopieren

- Im USB-Laufwerk am PC einen Ordner mit dem Namen „Treatments“ für Behandlungsdaten und / oder einen Ordner mit dem Namen „Media“ für Medien anlegen
- Ordner „Treatments“ bzw. Ordner „Media“ öffnen und weitere Unterordner anlegen (Bezeichnung beliebig)
- Gewünschte Bilder in Unterordnern ablegen

USB-PC Verbindung (Leitung)



2 KaVo CONNECTbase Laufwerk öffnen

- Die Daten können am PC über das Laufwerk „KaVo CONNECTbase“ importiert werden

3 Behandlungsdaten und / oder Medien auf KaVo CONNECTbase Laufwerk kopieren

- Gewünschte Ordner auf KaVo CONNECTbase Laufwerk in die Ordner „Treatments“ bzw. „Media“ kopieren
- Es können weitere Unterordner angelegt werden (Bezeichnung beliebig)
- Gewünschte Bilder in Unterordnern ablegen

4 Behandlungsdaten bzw. Medien importieren

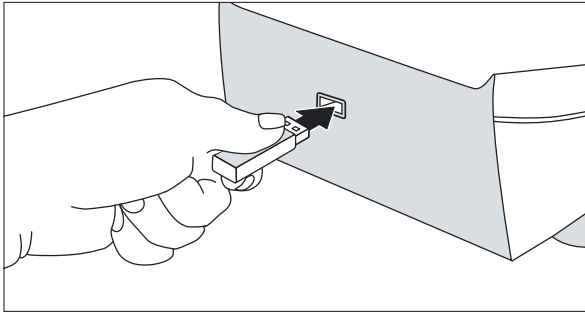
Die Datenübertragung zwischen Behandlungseinheit und PC erfolgt automatisch

- Die Daten die am PC zum Laufwerk „KaVo CONNECTbase“ hinzugefügt wurden, sind automatisch an der Behandlungseinheit verfügbar

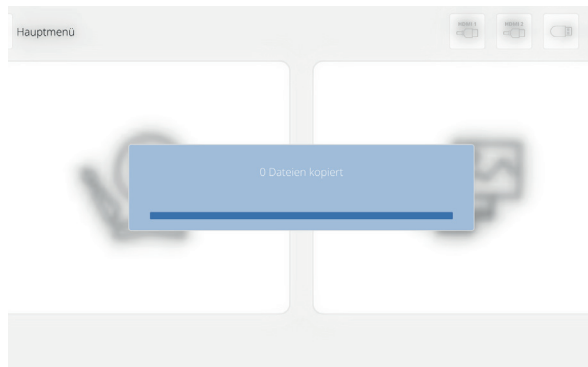


Import über USB-Stick

5 Behandlungsdaten bzw. Medien importieren



- USB-Stick an Behandlungseinheit einstecken



- Auf dem Bildschirm der Behandlungseinheit erscheint ein Import-Fenster
- Die auf dem USB-Stick verfügbaren Daten werden automatisch in die Ordnerliste (Behandlungsdaten) /Medienseite (Medienseite) übertragen

